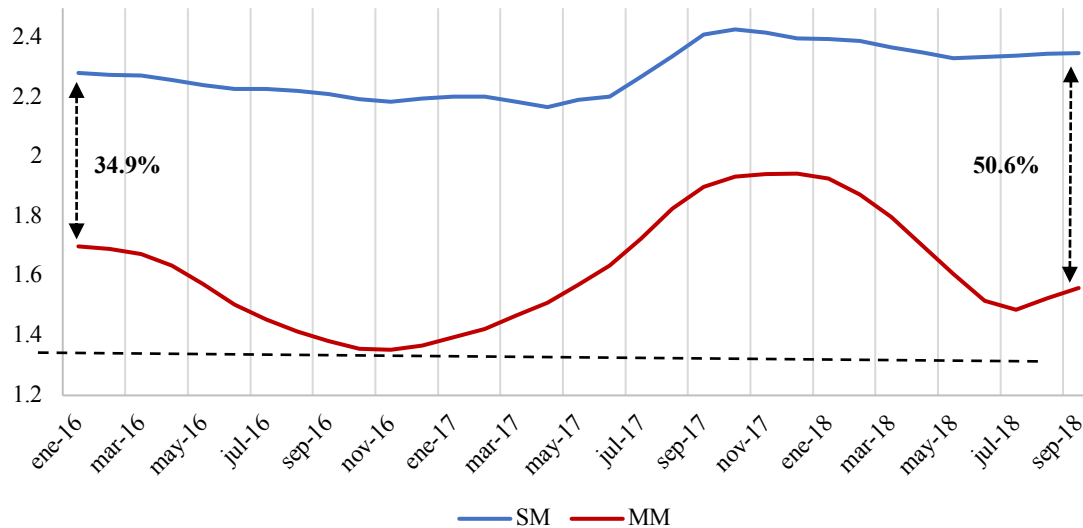


1. Como parte de las recomendaciones emitidas en el *Monitoreo de Análisis del Mercado de Huevo y Pollo en El Salvador* publicado en junio de 2018, se determinó dar seguimiento al comportamiento de los precios de ambos productos, así como también a los posibles cambios en la coyuntura ligada a su producción o distribución que pudiera afectar el mercado.
2. El *Monitoreo* observó una inusual subida de precio del huevo durante el último semestre de 2017 y se comprobó que no existía una coyuntura de mercado que sugiriera cambios en factores productivos, como cambio de precios o en la oferta de los insumos productivos, variación en la estructura de mercado, modificaciones normativas sustanciales, entre otras.
3. Al analizar el componente de tendencia hasta enero de 2018, dada lo pronunciada que fue el alza de los precios en tan corto tiempo, no se encontró evidencia de factores de largo plazo que incidieran de forma duradera sobre la dinámica de los precios. Por lo tanto, era posible que el cambio de tendencia solo estuviera reflejando un ajuste ineficiente de factores de corto o mediano plazo, de forma que el resultado en los precios podría deberse a cambios de conducta en el comportamiento de los agentes económicos.
4. Específicamente, el alza de precios fue más pronunciada en la distribución minorista del canal tradicional (mercados municipales - MM), y no del canal moderno (supermercados -SM). Ello podría ser indicativo de que los costos que podrían haberse modificado son los que pagan los agentes distribuidores en los mercados municipales, los cuales suelen depender de los precios de compra cuando adquieren el huevo de la granja, del transportista o del distribuidor mayorista¹.
5. Al analizar los precios en el canal tradicional, se observó que, desde enero de 2018, el precio del cartón de huevo disminuyó desde \$1.94 hasta alcanzar su punto más bajo en el año en agosto, llegando a \$1.44, partir de allí en el último trimestre del año se observa, de nuevo, una tendencia alcista, más pronunciada en los MM. Se hace notar que, en el caso de los SM, si bien la volatilidad es menor, el gráfico 1 exhibe que los precios no regresaron a sus niveles previos, estableciéndose un nuevo nivel desde mediados de 2018, punto desde el cual inicia el alza.
6. Por otra parte, en el caso de los MM, las subidas de precio se ven casi “compensadas” con fuertes disminuciones, para luego comenzar desde ahí un nuevo ciclo de alzas. Además, se observa que la brecha entre los precios de los SM y MM se ha ampliado de un 34.9% en enero de 2016 a 50.6% en septiembre de 2018. La tendencia de ampliación de la brecha de precios en los supermercados también se observa en el caso del pollo (gráfico 3). En efecto, en el canal moderno se suelen mantener los precios en un nivel mayor al de los mercados municipales, habiendo experimentado una variación a la baja de únicamente \$0.03 a lo largo del 2018.

¹ En el Estudio realizado por la Superintendencia de Competencia (2007) sobre el mercado avícola, se determinó que existen dos modalidades que se superponen. Las pequeñas granjas que abastecen los centros de consumo que se localizan en las cercanías (mercados municipales, tiendas), ya sea directamente o a través de un distribuidor mayorista local pequeño. Luego están las grandes granjas que llegan a todo el país y que además de atender mercados y tiendas, abastecen las cadenas de supermercados y también mayoristas locales. Además, en el canal tradicional (mercados y tiendas) existiría predominancia de la venta de huevos sin marca y particularmente en los municipios que no conforman el área metropolitana tiene presencia el abastecimiento desde granjas cercanas.

7. En resumen, entre enero y septiembre de 2018, el precio del huevo en SM disminuyó apenas un 0.93% mientras que los MM, la baja fue de 20.4%. Posiblemente ello se deba a que durante los últimos meses de 2017 el incremento en el nivel de precios fue sustancialmente mayor en el canal tradicional con respecto a los supermercados y, por tanto, podría tratarse de un ajuste de precios, correspondiente al ciclo identificado más adelante.

Gráfico 1
Comportamiento mensual de los precios del cartón de 15 huevos en supermercados y mercados municipales (en US\$) enero 2016 - septiembre 2018.



Fuente: Precio cartón de huevos: Estadísticas de precios de la Defensoría del Consumidor y Ministerio de Agricultura y Ganadería.

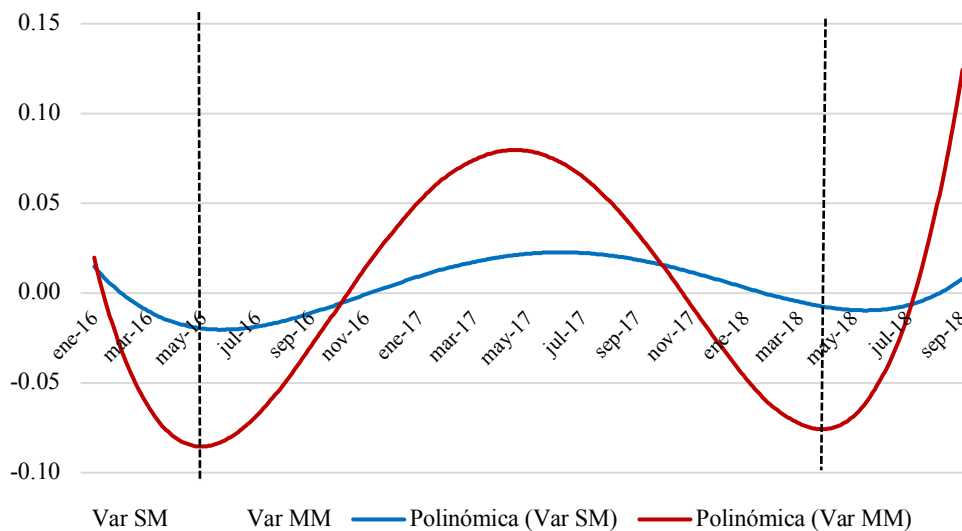
8. El gráfico 2 expone cómo el ciclo del precio en los mercados² parece ser más largo y pronunciado en los últimos dos años, con respecto al de las cadenas de supermercado, tomando de referencia los precios desde el año 2016 hasta octubre 2018. Tal como se observó en el Monitoreo de junio 2018, en términos agregados, ello podría implicar que, ante una reacción de precios en el canal moderno (*línea azul*), los precios del huevo en el canal tradicional (*línea roja*) reaccionan de la misma forma, pero en mayor cuantía.
9. Siempre en el gráfico 2, se observa que el ciclo de precios tiene una duración aproximada de 12 meses, lo cual podría estar relacionado, entre otras cosas, con el ciclo de vida productiva de las gallinas ponedoras³, que obligaría a los productores a realizar nuevas inversiones (importación de pollitas). De hecho, al examinar la cifra de importación del Banco Central de Reserva (BCR) correspondiente al código arancelario de pollitas vivas, se comprobó que existen picos de importación cada 11 a 12 meses que suelen coincidir con nuevos aumentos en los precios, ello

² Esta variación corresponde a los movimientos de la serie que recurren año tras año en los mismos meses del año poco más o menos con la misma intensidad. La serie de precios, tanto de SM como de MM, presentan un comportamiento curvilíneo, es decir, es no lineal. Se ha tomado la variación de precios con respecto al mes anterior y, para efectos gráficos se ha elegido la tendencia polinomial haciendo referencia a la cantidad de fluctuaciones en los datos (mínimos y máximos) identificados en la curva de precios a lo largo de los 33 meses observados (n=4).

³ Las gallinas al inicio de postura de 17 a 18 semanas de edad pondrán huevos pequeños; luego, entre 19 a 24 semanas de edad pondrán huevos medianos; seguidamente, entre las 25 a 70 semanas ovipositarán huevos grandes o de tamaño comercial, (Gavidia, 2015) es decir aproximadamente unas 45 semanas de pico productivo (unos 10 meses).

sugiere que los factores alcistas estarían relacionados con el financiamiento de esas nuevas inversiones.

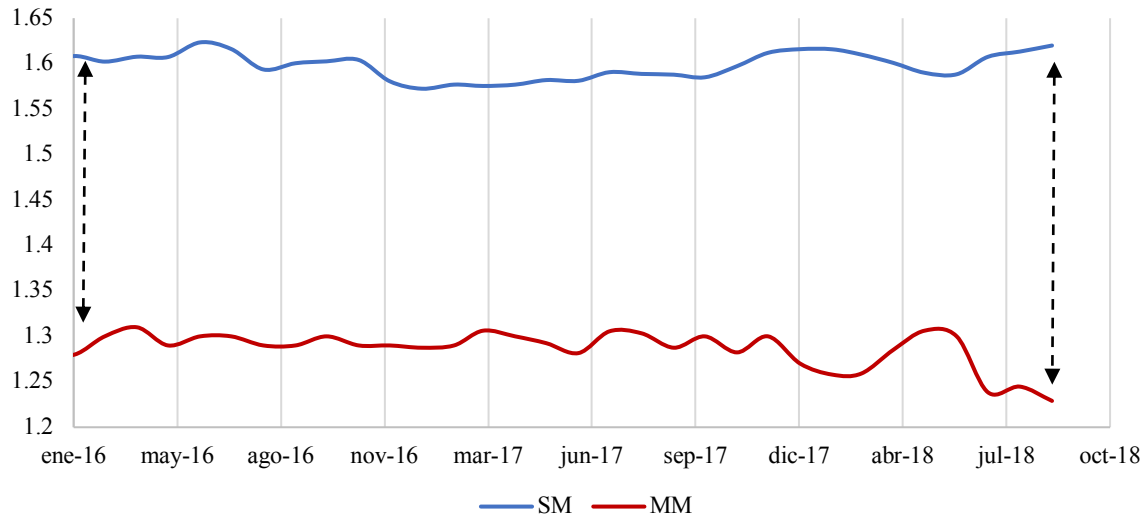
Gráfico 2
Componentes ciclo del precio del huevo en supermercados y mercados municipales
Enero 2017 – octubre 2018



Fuente: elaboración propia con base en datos del monitoreo de precios de la DC (2018)

10. Por otro lado, el precio del pollo no ha tenido empujes alcistas que hayan provocado cambios significativos en su tendencia, de forma que a lo largo de 2018 (y por cerca de casi 5 años), el precio de referencia por libra de pollo sigue siendo \$1.61 en supermercados. Mientras que en mercados municipales ha descendido levemente con respecto al final de 2017, situándose en \$1.24 para octubre de 2018 (Gráfico 3). La brecha entre ambos precios ha subido con respecto a enero 2016, cuando el precio del SM era un 25.1% mayor que los MM, para octubre 2018, esa diferencia ascendió a 31.8%.

Gráfico 3
Comportamiento mensual de los precios de la libra de pollo entero en supermercados y mercados municipales (en US\$) enero 2016 - octubre 2018.



Fuente: Precio cartón de huevos: Estadísticas de precios de la Defensoría del Consumidor y MAG

Conclusiones

11. La tendencia alcista que evidenció el precio del huevo en los últimos meses de 2017 reflejada en el Monitoreo parece haberse revertido. Además, la información vertida sugiere que tal aumento se debió a factores relacionados con el ciclo productivo del huevo, que coincide con una mayor importación de insumos (pollitas ponedoras) cada 10 a 12 meses aproximadamente. Con esto se diluyen las preocupaciones suscitadas en el Monitoreo.
12. Los precios que han sufrido mayor variabilidad corresponden al canal tradicional (mercados municipales), posiblemente debido a sus características de informalidad y atomización. De igual forma, dicha variabilidad ha sido a la baja durante la mayor parte del año 2018, habiendo empezado a aumentar levemente desde septiembre.
13. Los precios de la carne de pollo no dan cuenta de un problema de aumento de precios, ya que se mantienen relativamente constantes, donde a pesar de existir fluctuaciones mínimas, siempre regresan al mismo nivel de precios desde hace un quinquenio aproximadamente.
14. Sin embargo, es importante señalar una subida de la brecha entre los precios de supermercados y mercados municipales, tanto en el caso del huevo como el del pollo. Es decir que los precios en el canal tradicional han tendido a ajustarse a la baja, no así en el caso del canal moderno donde los precios denotan rigideces a la baja, lo cual refuerza la percepción de la capacidad que tienen los SM de mantener precios rígidos a la baja, que se ha mostrado en estudios realizados por la SC en otros mercados, como el de carne bovina, por ejemplo.